



sage

Excel Olap

	V5.0	V5.1
Funcionalidades SQL 2005		
Modelo Cliente / Servidor		
Soporte para XMLA (ADOMD.NET)		
Soporte para MS.NET Framework v2		
Soporte UDM		
Grupo de medidas		
Carpetas de agrupación		
Perspectivas		
Carpetas de dimensión		
<i>KPI's (Key performance indicators)</i>		
Propiedades de miembros		
Jerarquías de atributos		
<i>Named sets (Server Side)</i>		
<i>Calculated members (Server Side)</i>		
Otras funcionalidades		
<i>Calculated measures</i> a nivel de cliente		
<i>Named sets</i> a nivel de cliente		
MDX customizado		
MDX parametrizado		
Miembros por defecto		
Contador proactivo de medidas		
Cubos de multiples particiones		
Detalle		
Dimensiones (Jerarquías)		
Cubos locales		
Vistas de medidas agrupadas		
Particiones		
<i>Server side formatting</i>		
Traducciones		
Escritura en cubos		
Optimización en MDX		
Visualizador de cálculos		

¿Que hay de Nuevo en Sage Excel Olap V5.1?

SQL Server 2005

Sage Excel Olap V5.1 mantiene la conectividad a SQL Server 2000 y permite también la conexión nativa a SQL 2005. El cuadro adjunto muestra las nuevas funcionalidades adicionales de Excel Olap con SQL Server 2005.

Localización

En la versión 5.1 se puede convertir todo el texto del producto para otros idiomas.

Múltiples gráficos

En la versión 5.0, sólo se podía añadir un gráfico dinámico por informe en una hoja de Excel. En la V5.1 se pueden incluir varios gráficos dinámicos por cada informe en una hoja de Excel.

Registro de Errores

Se puede activar el registro de errores en un fichero usando la opción de "report tabs" en las barra de opciones "Workbook settings". Esta ventana es accesible por medio de la selección SageBI > Edit > Workbook Settings.

Seleccionar en la barra de opciones la casilla "Reports" y seleccionar "Enable Error Logging" (ver Figura 1).

sage

División Gran Empresa

Pasión por el software

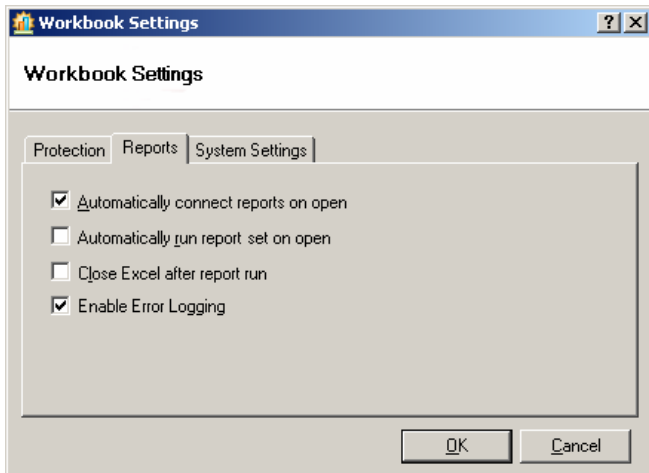


Figura 1

Cuando esta opción es seleccionada, se crea un fichero por día hasta que la opción Enable Error Logging es deshabilitada. El fichero se crea en <my Computer name>\My Documents\IALibrary and is called IALog_##_##_####.txt, donde los cardinales “#” representan la fecha actual.

El fichero contiene el código MDX para todas las sesiones del día en curso.

Nueva apariencia del panel “Report Layout”

Optimización de las dimensiones de página

Las dimensiones de página aparecen en el área superior del informe, como se puede verificar en la Figura 2.

IAQ1

Account Number	All Accounts
Customer Geography	All Customers
Date.Fiscal	All Periods
Delivery Date.Fiscal	All Periods
Departments	Corporate

Figura 2

Se puede hacer que las dimensiones de página aparezcan en el informe usando la opción “Slice/Filter” en el panel del “Report Layout” (ver Figura 3).

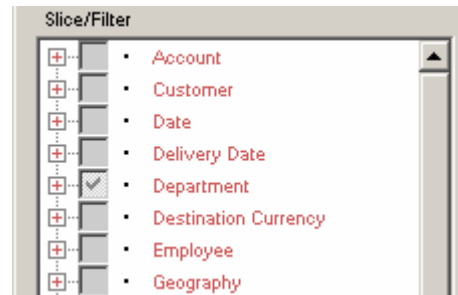


Figura 3

Jerarquías de dimensión de página (Niveles)

En la versión 5.0, sólo está disponible un nivel de la dimensión de página para la interacción en el informe.

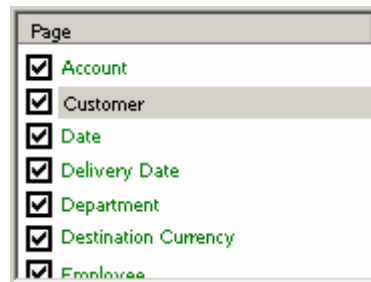


Figura 4

La versión 5.1, introduce los niveles o “jerarquías” de dimensiones de página. Cada dimensión de página puede tener hasta 3 jerarquías, con carpetas al segundo nivel, como se puede ver en la Figura 5.

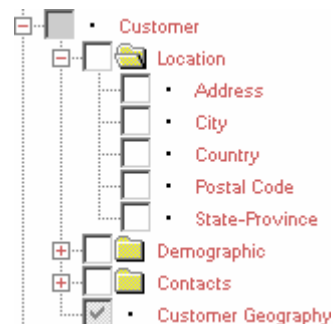


Figura 5

CONTACTO COMERCIAL: Madrid: 902 884 884 - Barcelona: 902 884 864 - www.sage.es/granempresa

* La información contenida en este documento puede ser objeto de modificaciones sin notificación.

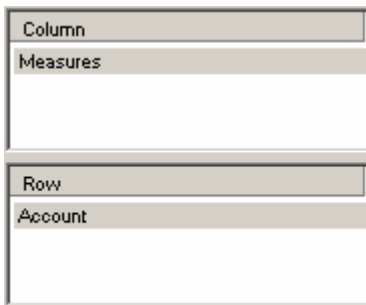
ES-HPMejorasEO-2007-06-29

¿Cómo afectan las jerarquías de las dimensiones de página, las líneas y columnas?

No es posible arrastrar el nivel más alto de una jerarquía o la carpeta de niveles, hacia los ejes de línea o columna, en el panel "Report Layout". Por lo tanto estos no pueden ser presentados en líneas o columnas en el informe. Los elementos que no están en estos niveles pueden ser desplazados hacia las líneas o columnas. Usando la Figura 5 como ejemplo, se pueden incluir los siguientes niveles en el informe: Address, City, Country, Postal Code, State-Province, Customer Geography.

Nombres de Jerarquías

En la versión 5.0, sólo el nombre de la dimensión puede ser incluido en los ejes de línea, columna o página:



Customer	All Customers
Date	All Periods
Department	Corporate

Figura 6

En la versión 5.1, está incluido el nombre de la jerarquía:



Date.Fiscal	All Periods
Delivery Date.Fiscal	All Periods
Ship Date.Fiscal	All Periods

Figura 7

Grupos de Medidas

En la versión 5.0, el panel "Report Layout" combina todas las medidas y miembros calculados y los presenta en una única lista:

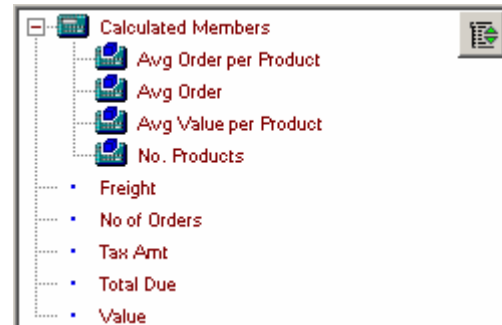


Figura 8

La V5.1, introduce los 'measure groups' (grupos de medidas). Estos incluyen sus medidas y miembros calculados como en la figura 9.

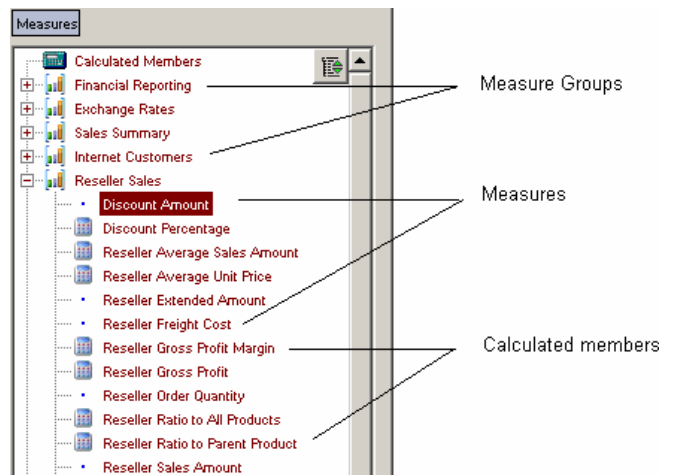


Figura 9

Como las dimensiones de página, cada grupo de medidas puede tener hasta 3 jerarquías, con carpetas a segundo nivel, como en la Figura 10.

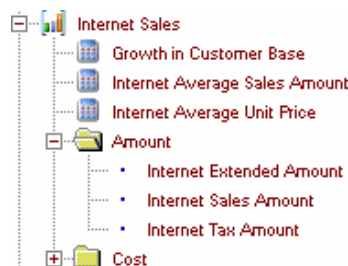


Figura 10

Grupos de KPI's

Los KPI's (Key Performance Indicators) están ahora agrupados como se ilustra en la figura de abajo:

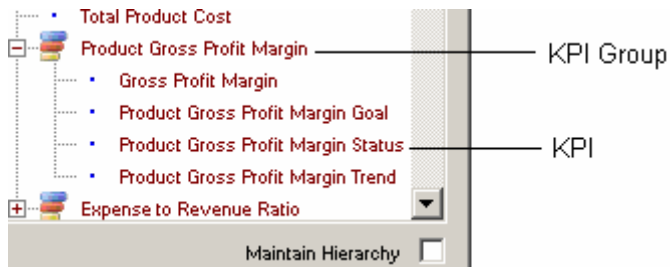


Figura 11

Miembros Calculados, creados por usuarios en Excel OLAP

Cualquier miembro calculado, que se crea en el informe actual, se coloca en el grupo "Calculated Members":

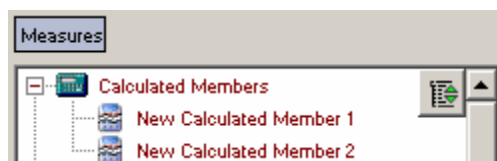


Figura 12